



**PREFEITURA MUNICIPAL DE FRUTAL – AVISO DE LICITAÇÃO – PREGÃO ELETRÔNICO Nº 086/2025 – PROCESSO LICITATÓRIO Nº 192/2025.** O Departamento de Licitações da Prefeitura Municipal de Frutal/MG torna pública a PUBLICAÇÃO do PREGÃO ELETRÔNICO Nº 086/2025 – PROCESSO Nº 192/2025, do tipo MENOR PREÇO GLOBAL por meio do site [www.licitanet.com.br](http://www.licitanet.com.br), licitação na modalidade Pregão Eletrônico – Objeto: Refere-se à contratação de empresa especializada em telecomunicação, que possuam outorga da Anatel (agência Nacional de Telecomunicação), para prestação de serviços de telefonia móvel pessoal, SMP com tecnologia digital, na modalidade pós-pago/corporativo, pelo período de 12 meses para atender a Secretaria Municipal de Administração. Abertura da sessão pública: Início da fase de lances: 09:30 horas (horário de Brasília) do dia 16 de outubro de 2025. O edital e seus anexos estão disponibilizados pelo sítio: [www.licitanet.com.br](http://www.licitanet.com.br), [www.gov.br/pncp/pt-br](http://www.gov.br/pncp/pt-br), podendo ser solicitados gratuitamente pelo e-mail [licitacao@frutal.mg.gov.br](mailto:licitacao@frutal.mg.gov.br) ou retirá-los no local mediante mídia removível, fornecida pelo interessado. O departamento de licitações não se responsabiliza pela recepção via e-mail. Frutal/MG, 30 de setembro de 2025. Marciel de Paula Souza. Pregoeiro.



PREFEITURA MUNICIPAL DE  
**FRUTAL**



**DECRETO Nº 13.884, DE 30 DE SETEMBRO DE 2025**

ESTABELECE CRITÉRIOS E DIRETRIZES PARA O CONTROLE E MONITORAMENTO DE LANÇAMENTO DE EFLUENTES NÃO DOMÉSTICOS NA REDE PÚBLICA COLETORA DE ESGOTOS DA COPASA-MG, POR ESTABELECIMENTOS INDUSTRIAIS, COMERCIAIS OU PÚBLICOS, VISANDO AO ATENDIMENTO DAS EXIGÊNCIAS AMBIENTAIS E DA NORMA TÉCNICA (NT) T.187/6.

O Prefeito do Município de Frutal, Estado de Minas Gerais, no uso de suas atribuições legais, com fundamento no Termo de Compromisso Positivo, Celebrado no Inquérito Civil n.º 0271.15.000437-9, Processo SEI 19.16.0507.0053994/2021-24, entre o Município de Frutal, Ministério Público, Copasa e Laticínio Sabor de Minas Ltda e Laticínio Minas Forte Ltda;

**DECRETA:**

**Art. 1º.** Compete à Copasa-MG a aplicação dos procedimentos aqui descritos para o efetivo controle e monitoramento dos lançamentos indevidos de efluentes não domésticos na rede coletora de esgoto.

**Art. 2º.** Compete à Secretaria Municipal de Meio Ambiente a fiscalização dos estabelecimentos que geram efluentes não domésticos.

**Art. 3º.** Compete aos Estabelecimentos Potenciais Poluidores Industriais, Comerciais ou Públicos o cumprimento desta norma.

**Art. 4º.** Adotam-se as seguintes definições específicas, visando padronizar a terminologia utilizada e garantir a correta interpretação dos requisitos estabelecidos:

**I - Amostradores automáticos:** Equipamento automatizado destinado à coleta de amostras de esgoto, com o objetivo de viabilizar sua posterior caracterização físico química e/ou microbiológica.

**II - Amostra Simples:** Amostra coletada uma única vez, em um determinado instante, constituída por uma única porção;

**III - Amostra Composta:** Mistura de várias alíquotas, colhidas no mesmo ponto de amostragem durante um período de tempo pré-estabelecido, ou em diferentes pontos de amostragem, a fim de constituir uma única amostra homogeneizada e representativa;

**IV - Carga Orgânica:** Quantidade de matéria orgânica contida no esgoto, medida em peso e calculada pelo volume mensal, multiplicado pela concentração de DBO e DQO.

**V - DBO- Demanda Bioquímica de Oxigênio:** Corresponde a quantidade de oxigênio necessário para degradação da matéria orgânica presente no esgoto a uma temperatura de 20°C durante 05 dias.

**VI - DQO- Demanda Química de Oxigênio:** Corresponde a quantidade de oxigênio necessário para oxidação química da matéria orgânica presente no esgoto.

**VII - Efluente doméstico:** resíduo líquido, comumente proveniente de atividade higiênica ou de limpeza, com características de efluentes produzidos em ambientes domésticos.

**VIII - Efluente não doméstico:** Resíduo líquido resultante dos processos industriais, comerciais ou de

Praça Dr. França, n.º 100 – Centro – Cep. 38.200-066  
Fone: TELEFAX: (34) 3423-2800  
[www.frutal.mg.gov.br](http://www.frutal.mg.gov.br)



PREFEITURA MUNICIPAL DE  
**FRUTAL**



prestação de serviços, que adquire características que o diferem do esgoto doméstico.

**IX - Equipe de Fiscalização:** Formada por signatários da Secretaria Municipal de Meio Ambiente e da Copasa-MG, seja por equipe própria ou contratada.

**X - Equipe de Monitoramento:** Formada por profissionais designados pela Copasa-MG, responsável pela implantação dos amostradores, coleta de efluentes e desmobilização do equipamento, seja por equipe própria ou contratada.

**XI - ETE:** Estação de Tratamento de Esgoto.

**XII - Estabelecimento Potencial Poluidor:** Todo estabelecimento industrial, público ou comercial ligado à rede pública de esgotos da Copasa-MG, cujo processo produtivo tenha o potencial de gerar, antes de qualquer pré-tratamento, efluentes com características danosas ao sistema de esgotamento sanitário. Tais características são definidas como danosas quando diferirem em quantidade ou qualidade de um esgoto doméstico.

**Art. 5º.** Todo estabelecimento industrial/público/comercial que gere efluente não doméstico, independentemente do porte, será enquadrado como estabelecimento de potencial poluidor e deverá ingressar no programa Precend – Programa de Recebimentos de Esgotos Não Domésticos, para controle e monitoramento pela Copasa-MG e atendimento aos limites de poluentes estabelecidos pela Norma T.187/6.

**Art. 6º.** Ao ingressar no Programa Precend, o estabelecimento deverá apresentar os projetos denominados de Parte A e Parte B, conforme rege o Termo de Referência para tal, bem como da assinatura de contrato específico que estabelece obrigações que visam assegurar a conformidade dos efluentes diante da NT T.187/6, em conformidade com a Resolução Normativa ARSAE-MG nº130 de 13 de novembro de 2019, art.26º, §2.

**I -** A Parte A pode ser entendida como um “retrato” da situação atual do estabelecimento no que diz respeito à geração de efluentes líquidos e forma de esgotamento. Nessa parte do projeto é realizada a caracterização do empreendimento, dos processos produtivos, prestação de serviços e a proposição do plano de amostragem com vistas à caracterização quantitativa e qualitativa dos efluentes não domésticos gerados na empresa.

**II -** A Parte B traz a descrição da execução do plano de amostragem/resultados laboratoriais, o projeto de adequação das instalações internas do empreendimento e o plano de automonitoramento a ser executado durante a vigência do contrato. Essas instalações referem-se, principalmente, à segregação das redes de efluentes líquidos e à unidade de pré-tratamento.

**III -** A Copasa-MG determinará o enquadramento de um estabelecimento industrial, público ou comercial como estabelecimento potencial poluidor, a partir de análise dos projetos Precend Parte A e Parte B. Ressalta-se que na Parte B do projeto, como citado anteriormente, será apresentado pelo empreendedor análises laboratoriais do seu efluente para subsidiar a avaliação da Copasa-MG.

**IV -** A equipe técnica da Copasa-MG realizará a verificação da presença de cargas poluentes que possam comprometer a eficiência dos processos de tratamento de esgoto ou causar danos à infraestrutura do sistema de esgotamento sanitário.

**V -** A análise da Copasa-MG irá indicar as possíveis adequações necessárias a serem executadas pelos estabelecimentos de maneira a segregar o efluente não doméstico produzido e sobre onde implantar o abrigo de amostragem para dar condições de acompanhamento periódico das características desse efluente.

**Art. 7º.** O estabelecimento industrial, público ou comercial que despeje efluente não doméstico na rede





PREFEITURA MUNICIPAL DE  
**FRUTAL**



pública de esgotos, deverá ter em seu estabelecimento, o abrigo de inspeção e amostragem destinado à coleta de amostras de todo o efluente não doméstico sem contribuição de efluente doméstico e/ou água pluvial.

**Parágrafo Único.** Os estabelecimentos industriais, públicos e comerciais ligados à rede pública coletora de esgotos serão monitorados através de amostragem de seus efluentes não domésticos, mesmo nos casos em que possuam sistema de pré-tratamento destes efluentes.

**Art. 8º.** A implantação do abrigo de inspeção e amostragem deverá observar os seguintes requisitos:

**I -** Nos casos em que for necessária a implantação de medidor de volume, o abrigo de inspeção e amostragem deverá ser instalado após o medidor e o pré-tratamento interno e antes da interligação com a rede interna de esgoto doméstico do empreendimento.

**II -** Para os estabelecimentos industriais/públicos/comerciais que possuem lançamento descontinuo de efluente, a vazão dos efluentes líquidos a serem lançados na rede coletora de esgoto não deverá exceder a 1,5 (uma vez e meia) da vazão média estabelecida no projeto aprovado pela Copasa-MG. Quando da aprovação do projeto deve-se avaliar a necessidade de implementar um tanque de homogeneização e equalização.

**III -** Caso tenha medidor de volume de efluente, o tanque deverá ser instalado, obrigatoriamente, antes do medidor de volume.

**IV -** É vedado ao estabelecimento possuir qualquer tipo de ligação em paralelo ("by pass"), entre os sistemas de tanque de homogeneização e equalização, medidor de volume e abrigo de amostragem, sendo assim, a totalidade de efluente não doméstico lançado deve obrigatoriamente passar pelo abrigo de amostragem e pelo medidor de volume, caso exista.

**V -** Para os estabelecimentos industriais/públicos/comerciais que possuem sistema de gradeamento para retenção de sólidos, o sistema deve ser instalado antes do abrigo de amostragem.

**VI -** Caso haja necessidade, cada estabelecimento (economia) deverá ter o devido pré-tratamento, instalado antes do abrigo de amostragem.

**VII -** Deverá, obrigatoriamente, estar posicionado em ponto representativo do efluente não doméstico, conforme definido no plano de amostragem pelo Precend, bem como permitir acesso seguro e contínuo para coleta, mesmo em condições climáticas adversas.

**VIII -** Deverá estar fora de área trafegável, salvo exceções aprovadas previamente pela equipe de fiscalização.

**IX -** Estar em local seco, ventilado e devidamente protegido de substâncias corrosivas e/ou nocivas à rede e aos equipamentos de amostragem e seus componentes, e não devem apresentar periculosidade ou insalubridade além das causadas pelo próprio efluente.

**X -** Ser de fácil acesso, tanto para inspeções, manutenções, limpeza e retirada de amostra de efluente. Indica-se limpeza periódica da rede interna coletora de efluente e abrigo de amostragem, evitando o aumento da DBO causado por este acúmulo de efluente.

**Art. 9º.** A construção do abrigo de amostragem deverá cumprir as seguintes disposições:

**I -** Ser construído em local previamente definido pela Copasa na aprovação do projeto Precend, de acordo com o modelo apresentado no Anexo;

**II -** Ser Disponibilizada tomada de energia elétrica de 220V, próximo ao espaço destinado à instalação do amostrador automático;

**III -** Conter torneira de água potável nas proximidades do abrigo, no intuito de facilitar a manutenção e higienização dos equipamentos;

Praça Dr. França, n.º 100 – Centro – Cep. 38.200-066  
Fone: TELEFAX: (34) 3423-2800  
[www.frutal.mg.gov.br](http://www.frutal.mg.gov.br)



PREFEITURA MUNICIPAL DE  
**FRUTAL**



**IV** - Ser do tipo "fundo falso", com rebaixo máximo de 20cm (vinte centímetros) e mínimo de 10cm (dez centímetros) à montante, para represamento e homogeneização do efluente;

**V** - Possuir uma tampa de fácil manuseio, quando articulada, deverá possuir uma abertura maior que 100º (cem graus), com cadeado ou chave de manobra;

**VI** - Estar personalizada, indicando se tratar de unidade destinada à amostragem de efluentes;

**VII** - Não deverá reter óleos, gordura, graxas, areias e nem tão pouco resíduos sólidos. Para isso, caso seja necessário, deverá ser instalado anterior ao abrigo de amostragem, uma caixa retentora dessas substâncias;

**VIII** - Realizar, sob responsabilidade do estabelecimento, a limpeza periódica do abrigo, observando a vazão e o tipo de efluente, de modo a garantir o adequado funcionamento do sistema e evitar obstruções ou contaminações;

**IX** - Implantar o abrigo somente após a aprovação do projeto Parte B Precend pela COPASA-MG.

**Art. 10.** O monitoramento e a fiscalização do lançamento de efluentes não domésticos por estabelecimentos serão regidos pela Norma Técnica da Copasa T.187/6, sem prejuízo das demais normas aplicáveis e suas atualizações.

**Parágrafo Único.** A finalidade do monitoramento e da fiscalização será o controle sobre o atendimento dos limites de lançamento na rede pública coletora de esgoto da COPASA-MG, estabelecidos pela NT T.187/6. Caberá a equipe de fiscalização a avaliação dos impactos dos efluentes não domésticos nas infraestruturas de coleta de esgotos e na estação de tratamento de esgoto da COPASA-MG, de maneira a garantir o cumprimento dos requisitos ambientais e legais para a qualidade do efluente tratado, podendo a COPASA-MG ser ainda mais restritiva em locais onde sejam demonstrados impactos danosos ao tratamento de esgoto.

**Art. 11.** O abrigo de amostragem permitirá a instalação temporária, de amostradores automáticos e unidades refrigeradas de preservação de amostras compostas.

**Parágrafo Único.** A equipe de monitoramento/fiscalização poderá acessar o abrigo de amostragem a qualquer tempo, sem aviso prévio. No entanto, a COPASA-MG deverá instalar o amostrador e retirar as amostras diante da presença de um representante do empreendedor, que assinará a declaração de autorização/acompanhamento.

**Art. 12.** Os casos com impedimentos técnicos para a instalação do abrigo de inspeção e amostragem conforme as especificações definidas na presente Norma Técnica, serão tratados caso a caso pela equipe de monitoramento/fiscalização, que analisará e definirá a solução técnica que deverá ser adotada pelo estabelecimento.

**Art. 13.** As empresas deverão garantir o livre acesso da equipe responsável pelo monitoramento e fiscalização dos efluentes. O estabelecimento deverá atender integralmente aos seguintes requisitos:

**I** - O tempo de espera na portaria será de, no máximo, 10 (dez) minutos a qualquer hora do dia ou da noite.

**II** - A portaria deverá estar devidamente autorizada a liberar o acesso da equipe de monitoramento e fiscalização, mesmo na ausência de representante da empresa, garantindo a continuidade das atividades de inspeção conforme previsto nos protocolos de controle ambiental.

**III** - O acesso ao abrigo de amostragem não deverá ter nenhuma restrição à equipe de monitoramento/fiscalização.

**IV** - Poderá ser usada identificação por Crachá nos veículos da equipe de monitoramento/fiscalização,

Praça Dr. França, n.º 100 – Centro – Cep. 38.200-066  
Fone: TELEFAX: (34) 3423-2800  
[www.frutal.mg.gov.br](http://www.frutal.mg.gov.br)





PREFEITURA MUNICIPAL DE  
**FRUTAL**



fornecido pelo estabelecimento, podendo ser exigido apresentação de documento de identidade para maior segurança.

**V -** O acesso dos veículos deverá ter autorização para estacionar o mais próximo possível do abrigo de amostragem.

**Art. 14.** A implementação da presente norma pelos estabelecimentos geradores de efluentes não domésticos, obedecerá aos seguintes prazos:

**I -** O estabelecimento deverá solicitar ingresso ao Precend no prazo de 30 (trinta) dias após a notificação;

**II -** O estabelecimento terá 60 (sessenta) dias para apresentação de projeto Parte A do Programa Precend da COPASA-MG;

**III -** A COPASA terá prazo de 60 (sessenta) dias para analisar o projeto parte A;

**IV -** Quando aprovada a parte A do projeto, o estabelecimento terá 60 (sessenta) dias para envio do projeto parte B. Fará parte do projeto parte B, a apresentação de projeto do abrigo de inspeção e amostragem em conformidade com o disposto dessa normativa;

**V -** A COPASA terá prazo de 60 (sessenta) dias para analisar o projeto parte B;

**VI -** O estabelecimento terá 30 (trinta) dias para assinar o contrato específico para recebimento de efluentes não domésticos com a COPASA-MG;

**VII -** Após assinatura do contrato Precend, o estabelecimento terá 60 (sessenta) dias para implantação do abrigo de inspeção e amostragem.

**VIII -** Após os 60 (sessenta) dias no caso de descumprimento, a COPASA deverá notificar a Secretaria Municipal de Meio Ambiente para realização das sanções administrativas ambientais.

**Art. 15.** Em caso de constatação do descumprimento dos limites de poluentes definidos pela COPASA-MG para o estabelecimento, devidamente comprovada pelo monitoramento e relatórios emitidos pela equipe de monitoramento/fiscalização, será aplicado pela COPASA-MG, o Termo de Ocorrência de Irregularidade (TOI), conforme critérios da Resolução Normativa nº 149/2021 e suas atualizações.

**§1º.** O TOI trata-se de documento emitido pela Copasa-MG, quando identificada a conduta irregular no ato de fiscalização, que contém os elementos necessários para apuração, caracterização da conduta e aplicação de sanções administrativas e pecuniárias.

**§2º.** A aplicação das penalidades descritas acima não exclui as aplicações de multas e majoração do fator K cobrados pelo automonitoramento realizado pelos estabelecimentos, conforme definido em contrato Precend, assinado com a Copasa-MG.

**Art. 16.** Revogando as disposições em contrário, este Decreto entra em vigor na data de sua publicação.

Registre-se, publique-se, cumpra-se.

Aos 30 de setembro de 2025

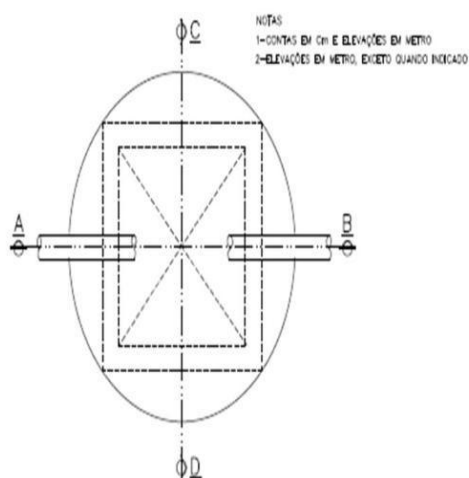
Prefeitura Municipal de Frutal  
137 anos de Emancipação do Município de Frutal  
**BRUNO AUGUSTO DE JESUS**  
Assinado de forma digital por BRUNO AUGUSTO DE JESUS  
FERREIRA:0841858616  
8616  
Dados: 2025.09.30 08:33:57 -03'00'  
**BRUNO AUGUSTO DE JESUS FERREIRA**  
Prefeito Municipal



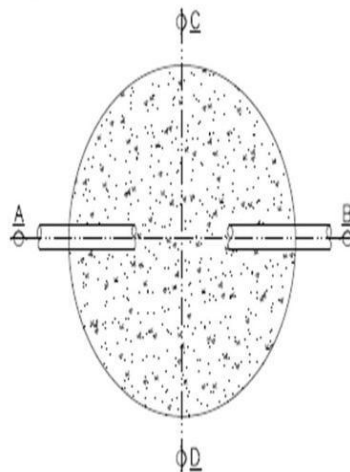
PREFEITURA MUNICIPAL DE  
**FRUTAL**



**ANEXO**



PLANTA BAIXA-PROJEÇÃO DO TRONCO  
ES.: 1:20



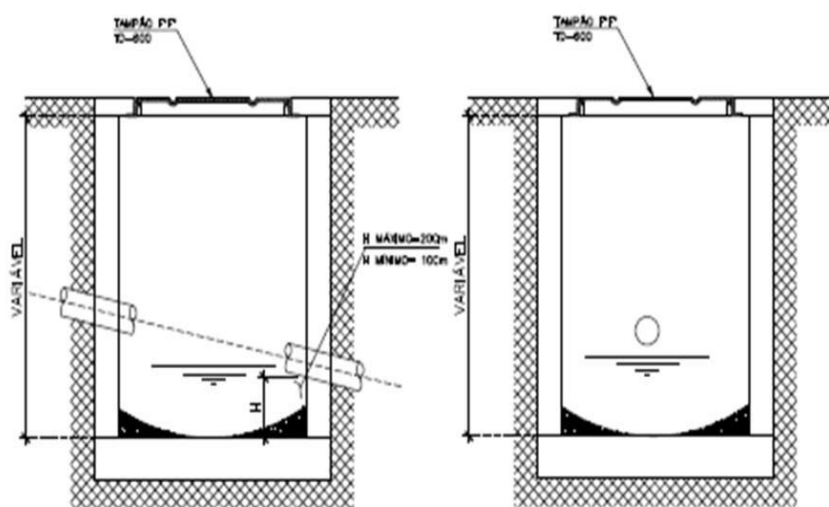
PLANTA BAIXA-BASE  
ES.: 1:20

Modelo de abrigo de inspeção e amostragem a ser implantado após aprovação do projeto Precend.  
As dimensões do abrigo serão definidas durante o Projeto Parte B do Precend, de acordo com a disponibilidade de área e atendimento as condições mínimas para monitoramento.

Praça Dr. França, n.º 100 – Centro – Cep. 38.200-066  
Fone: TELEFAX: (34) 3423-2800  
[www.frutal.mg.gov.br](http://www.frutal.mg.gov.br)

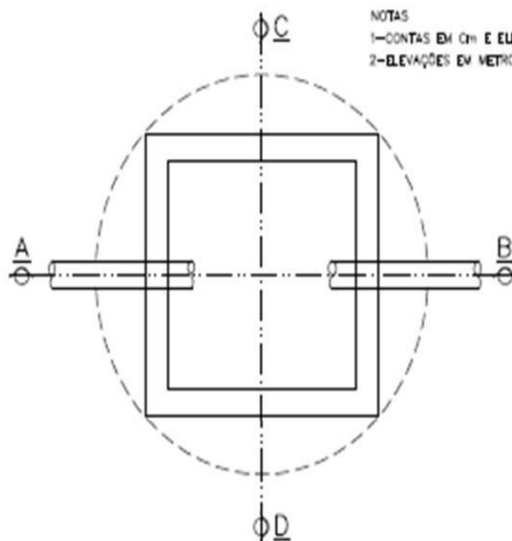


PREFEITURA MUNICIPAL DE  
**FRUTAL**



CORTE AB  
ES.: 1:20

CORTE CD  
ES.: 1:20



NOTAS  
1—CONTAS EM CM E ELEVAÇÕES EM METRO  
2—ELEVAÇÕES EM METRO, EXCETO QUANDO INDICADO

PLANTA BAIXA-TRONCO DO ABRIGO  
ES.: 1:20

Praça Dr. França, n.º 100 – Centro – Cep. 38.200-066  
Fone: TELEFAX: (34) 3423-2800  
[www.frutal.mg.gov.br](http://www.frutal.mg.gov.br)





PREFEITURA MUNICIPAL DE  
**FRUTAL**



**DECRETO Nº 13.885, DE 30 DE SETEMBRO DE 2025**

EXONERA SERVIDORAS EFETIVAS, POR  
CONCESSÃO DE APOSENTADORIA DO INSS E DÁ  
OUTRAS PROVIDÊNCIAS

O Prefeito Municipal de Frutal, Estado de Minas Gerais, no uso de suas atribuições legais, e,

**DECRETA:**

**Art. 1º.** Fica concedida a aposentadoria as servidoras efetivas por terem recebido a concessão de aposentadoria pelo Instituto Nacional do Seguro Social – INSS, como segue:

I - Eleuzareth Silva Ferreira, matrícula 795601, Professor Peb I Magistério, admissão 01/08/2016, demissão 18/06/2025;

II - Eliete Cardoso Mendonça, matrícula 293301, Auxiliar De Biblioteca, admissão 13/05/98, demissão 06/06/2025;

III - Elizze Regina Prais Melo, matrícula 258301, Professor Peb I, admissão 11/02/1998, demissão 01/07/2025;

IV - Mara Andrea Araújo Couto, matrícula 21001, Professor Peb I, admissão 01/08/89, demissão 01/07/2025;

V - Mara Andrea Araújo Couto, matrícula 298501, Professor Peb I, admissão 11/05/1998, demissão 01/07/2025;

VI - Maria Lucia Nunes De Oliveira, matrícula 302301, Auxiliar de Secretaria, admissão 01/06/1998, demissão 02/06/2025;

VII - Norma Mendonça Cardoso, matrícula 217601, Auxiliar de Saúde, admissão 02/02/1998, demissão 02/08/2025.

**Art. 2º.** Revogando as disposições em contrário, este decreto entra em vigor na data de sua publicação.

Registre-se. Publique-se. Cumpra-se.

Aos 30 de setembro de 2025

Prefeitura Municipal de Frutal,  
137 anos de Emancipação do Município de Frutal

**BRUNO AUGUSTO  
DE JESUS  
FERREIRA:084185  
88616**

Assinado de forma  
digital por BRUNO  
AUGUSTO DE JESUS  
FERREIRA:08418588616  
Dados: 2025.09.30  
15:15:49 -03'00'

**BRUNO AUGUSTO DE JESUS FERREIRA**  
Prefeito Municipal



PREFEITURA MUNICIPAL DE  
**FRUTAL**



**DECRETO N.º 13.886, DE 30 DE SETEMBRO DE 2025**

EXONERA SERVIDORES OCUPANTES DE CARGO EFETIVO, A  
PEDIDO E DÁ OUTRAS PROVIDÊNCIAS

O Prefeito Municipal de Frutal, Estado de Minas Gerais, no uso de suas atribuições legais, e,

**CONSIDERANDO** os pedidos de exoneração protocolados no Setor de Recursos Humanos,

**DECRETA:**

**Art. 1º.** Ficam exonerados, a pedido, os servidores efetivos a seguir:

I - Fernanda Rosa Marciano da Costa, matrícula 100641, Professor Peb I Magistério, admissão 12/02/2025, demissão 02/06/25;

II - Isaque Vilas Boas, matrícula 972801, Auxiliar de Saúde, admissão 13/06/2024, demissão 04/09/2025;

III - Joise da Silva Mesquita Castro, matrícula 990031, Auxiliar Serviços Gerais e Zeladoria/Serviços Gerais, admissão 01/06/2016, demissão 11/07/2025;

IV - Lucas Martins Rosa, matrícula 984701, Monitor de Creche, admissão 02/06/2024, demissão 17/09/2025;

V - Mariana Saraiva Vaz de Oliveira, matrícula 972101, Psicólogo, admissão 10/06/2024, demissão 01/08/2025;

VI - Paula Garcia Pereira, matrícula 100811, Professor Peb I Magistério, admissão 18/02/2025, demissão 04/06/2025;

VII - Priscilla Heitor Marcelino, matrícula 975501, Monitor de Creche, admissão 02/07/2024, demissão 04/06/2025;

VIII - Rafaella Menezes Queiroz, matrícula 757001, Monitor de Creche, admissão 02/04/2015, demissão 03/06/2025;

IX - Roberta Melo Goulart, matrícula 991401, fonoaudióloga, admissão 04/11/2024, demissão 18/08/2025;

X - Roberta Nara Lacerda, matrícula 980201, Auxiliar de Serviços Gerais/Cozinheira, admissão 29/07/24, demissão 23/09/25.

**Art. 2º.** Revogando as disposições em contrário, este decreto entra em vigor na data de sua publicação.

Registre-se. Publique-se. Cumpra-se.

Aos 30 de setembro de 2025

Prefeitura Municipal de Frutal,  
137 anos de Emancipação do Município de Frutal

BRUNO AUGUSTO  
DE JESUS  
FERREIRA:08418588  
616

Assinado de forma digital por  
BRUNO AUGUSTO DE JESUS  
FERREIRA:08418588616  
Dados: 2025.09.30 15:38:32  
-03'00'

**BRUNO AUGUSTO DE JESUS FERREIRA**  
Prefeito Municipal